

Tammela Pääjärvi Mäkilän ranta-asemakaava-alueen muinaisjäännösinventointi 2013



Timo Jussila



Tilaaaja: Ympäristösuunnittelu Oy

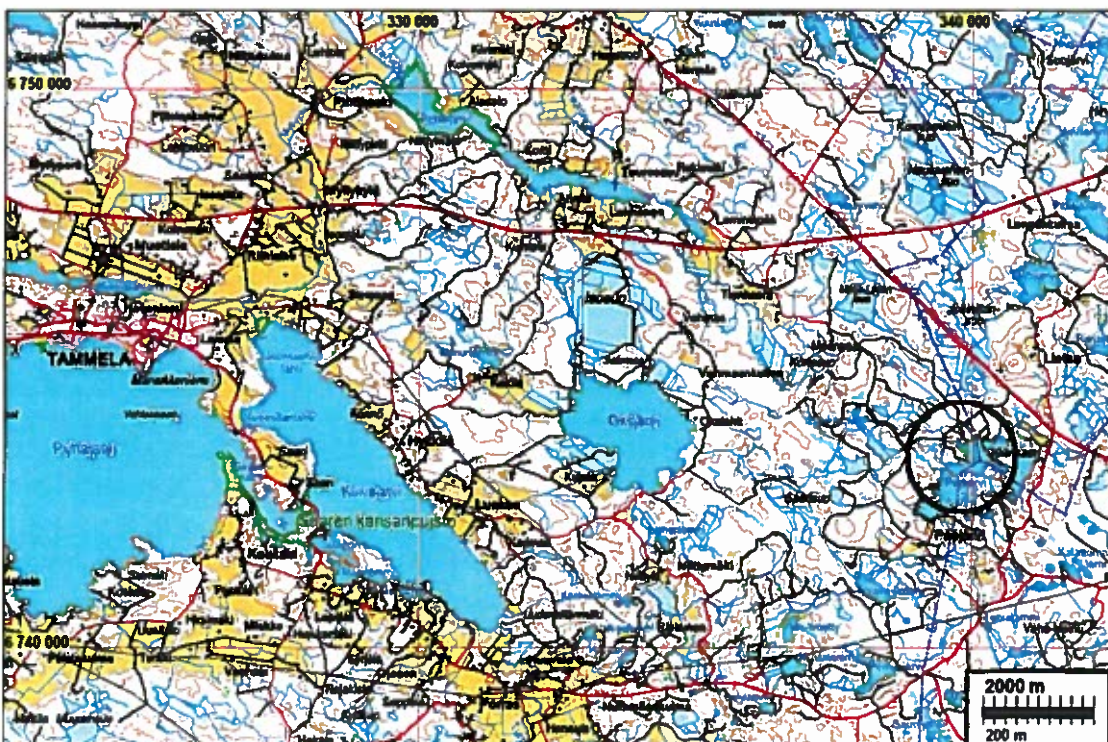
Sisältö

| | |
|--------------------------------|----|
| Perustiedot | 2 |
| Yleiskartta | 3 |
| Inventointi | 3 |
| Arkistolähteet:..... | 4 |
| Kuvia | 5 |
| Vanhat kartat | 6 |
| Muinaisjännökset | 8 |
| Muinaisjännökset | 8 |
| TAMMELA KYNNYSHARJU (212)..... | 8 |
| TAMMELA KIVILÄ NE (213)..... | 11 |
| TAMMELA KIVILÄ N (214) | 13 |

Kansikuva: Kynnysharjun lakea järven kohdalla, kaakkoon.

Perustiedot

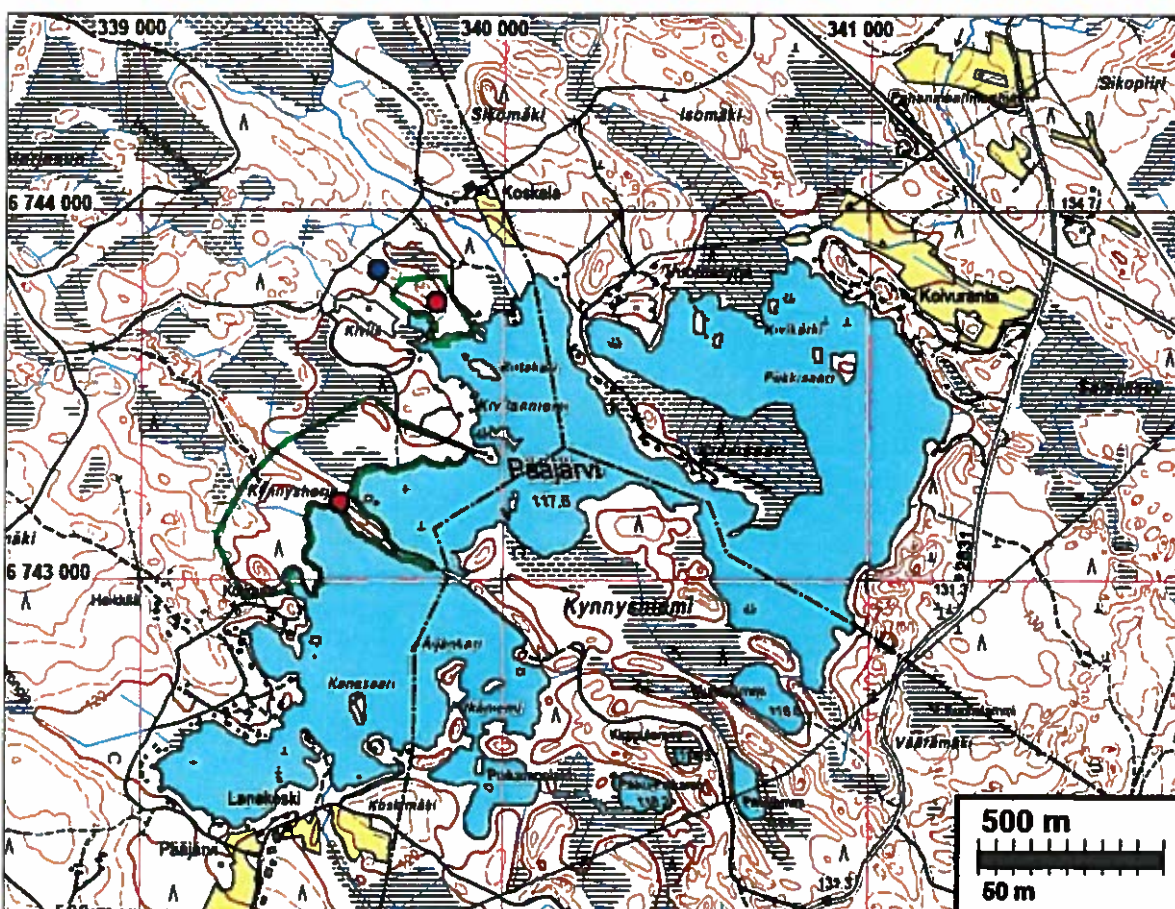
- Alue:** Tammela Pääjärvellä sijaitseva Mäkillän tilan ranta-asemakaava-alue. Pääjärvi sijaitsee Tammelan, Lopen ja entisen Rengon (nyk. Hämeenlinna) rajalla
- Tarkoitus:** Selvittää sijaitseeko Tammelan Pääjärven ranta-asemakaava-alueella muinaismuistolain tarkoittamia kiinteitä muinaisjännöksiä.
- Työaika:** Toukokuu 2013
- Kustantaja:** Ympäristösuunnittelu Oy
- Tekijät:** Mikroliitti Oy, Timo Jussila
- Tulokset:** Tutkimusalueelta ei tunnettu ennestään kiinteitä muinaisjännöksiä. Tutkimusalueelta löytyi kaksi kiviakautista (tai esihistoriallista) asuinpaikkaa, jotka molemmat ehjinä metsämaastossa. Lisäksi tutkimusalueen liepeellä havaittiin keskussäiliöllinen tervahauta.



Tutkimusalue mustan ympyrän sisällä.

Selityksiä: Koordinaatit ja kartat ovat ETRS-TM35FIN koordinaatistossa (Euref). Kartta Maanmittauslaitoksen maastotietokannasta keväällä 2013 ellei toisin mainittu.
Valokuvia ei ole talletettu mihinkään viralliseen arkistoon eikä niillä ole mitään kokoelmatunnusta. Valokuvat digitaalisia, kopiot niistä on luovutettu tilaajalle CD:llä. Valokuvat ovat tallessa myös Mikrolahti Oy:n serverillä. Löydöille ei raporttia tehtäessä ole hankittu Kansallismuseon kokoelmanumeroita. Ne hankitaan myöhemmin v. 2013.

Yleiskartta



Havaitut muinaisjäänökset: punainen pallo = kivikautinen asuinpaikka, sininen pallo = tervahauta. Tutkimusalueen rajaus vihreällä.

Inventointi

Tammelan Pääjärvelle on suunnitteilla ranta-asemakaava. Ympäristösuunnittelu Oy tilasi ranta-asemakaava-alueen muinaisjäänösinventoinnin Mikrolahti Oy:ltä. Tutkimusalueelta ja sen lähi-alueelta ei tunnettu ennestään muinaisjäänöksiä. Pääjärven rannoilta ei ennestään tunnettu muinaisjäänöksiä. Maastotyö suoritettiin toukokuun alussa erinomaisissa tutkimusolosuhteissa. Ennen maastotyötä tarkastettiin aluetta kuvaavia vanhoja karttoja (ks. lähteet). Niiden perusteella tutkimusalueella ei ole ollut historiallisella ajalla kiinteää asutusta. alueen luoteispuolella on sijainnut ja sijaitsee edelleen Kivilän talo, joka näkyy 1842 kartalla mutta ei 1700-l alun eikä 1700-l lopun yleiskartalla. V. 1842 kartalla kaava-alueiden välissä on sijainnut talo (torppa?), myöhemmillä kartoilla Kivilän talo, joka nyt on hävinnyt. Vanhojen karttojen perusteella alueella ei ole myöhempään asutukseen liittyviä potentiaalisia muinaisjäänöskohteita.

Tutkimusalue sijaitsee Pääjärven länsiosassa ja se koostuu kahdesta erillisestä alueesta. Pohjoisempi ja suppeampi alue sijaitsee entisen Kivilän talon ja Koskelan talon välissä olevalla harjanteella, jonka länsi- ja koillispuolella on suota ja matalaa lettoista vesijättöä lahden pohjukassa. Sen halki kulkee suosta tuleva puro. Harjanteen länsipuoli on lähellä rantaa soista ja märkä korpimetsää. Harjanteen kaakkoispäässä maaperä on hiekkaa (vähäkivistä hiekkamoreenia). Harjanteen kärjestä löytyi kivikautinen asuinpaikka (kohde nro 212). Kivikautisuus on oletus, koska tarkemmin ajoittavia löytöjä ei saatu, vain palanutta luuta. Joka tapauksessa kyseessä on esihistoriallinen, pyyntikulttuurin asuinpaikka. Harjanteen luoteispäässä, missä harjanne leviää ja suolautuu maastoon, havaittiin tervahaudan pohja – rännitön, keskussäiliöllinen.

Eteläisellä, laajemmalla alueella on järven poikki kulkeva harju, Kynnysharju. Sen etelä- ja pohjoispuolella maasto on alavaa ja kosteaa. alueen lounaisreunoilla on hyvin kivikkoinen moreenikumpare ja koillisreunalla matalampi laakea kumpare jonka eteläosa kuuluu tutkimusalueeseen. Tämän kumpareen eteläreunalla, järven puolella, rannasta 50-20 m on muinaisranta-törmä, jonka päällä maaperä on hiekkainen ja suhteellisen vähäkivinen. Rannan ja törmän välillä on alavaa korpimetsää. Tein em. törmälle lukuisia koekuoppia mutta en havainnut niissä esihistoriaan viittaavaa. Kynnysharjun järveen kurottuva osa on maaperältään sorainen ja hyvin kivikkoinen. harju on punkamainen ja jyrkkärinteinen madaltuen itäkärkeen mentäessä. "Näversin" harjulle useita koekuoppia mutta en havainnut niissä esihistoriaan viittaavaa. Harjun tyvessä harju mataloituu ja siinä on n. 30 x 40 m laajuinen melko tasainen ja matala osa, eteläpuolella järven rantaa ja pohjoispuolella rantasuota ja matalaa rantaa. Tasanteelle tehdyissä koekuoppissa havaitsin palanutta luuta ja kvartsi-iskoksia. Tasanteella on esihistoriallinen asuinpaikka. Tasanteen itäpuolella harju taas nousee mutta harjun eteläpuolella on matalaan ja soiseen rantametsään laskeva törmä ja tasanne josta harju nousee ylemmäksi. Tein lukuisia koekuoppia tälle rantametsään laskevalle tasanteelle mutta havaitsematta esihistoriaan viittaavaa. Ylemmällä, länteen menevällä harjulla en havainnut mitään mainittavaa. Alueen luoteisosan kumpareella ja alueen länsireunamilla, missä maaperä nousee, en havainnut myöskään mitään mainittavaa.

Alueella havaittiin runsaan metrin nykyisen rannan yläpuolella muinaisranta-törmä. Törmähavainto ja havaittujen asuinpaikkojen sijainti ja topografia kertovat, että esihistoriallisena aikana vesi on Pääjärvessä ollut hieman vajaan 120 m korkeustasolla. Ylempiä törmiä en havainnut.

Kaava-alueet tulivat tarkastettua täysin kattavasti ja koekuoppia tein kaikkialle missä topografian puolesta olisi mahdollista sijaita pyyntikulttuurin asuin/leiripaikka. Inventoinnin tuloksena löytyi kaksi esihistoriallista asuinpaikkaa kaava-alueelta ja tervahauta kaava-alueen liepeiltä.

13.5.2013

Timo Jussila

Arkistolähteet:

Hämeen lääniä Hauhon kihlakuntaa, Tammela 1884. (Iso Melkutinjärvi XII 25) Venäläiset topografikartat. Topografikarttojen kokoelmat. Kansallisarkisto.

Lopen, Rengon, Vanajan ja Tammelan pitäjien raja (MH 430/–). Maanmittaushallituksen kartat. Kansallisarkisto.

Tammela (III:5 leib. 2/–) 1922. Taloudelliset kartat. Kansallisarkisto.

Geograf karta öfver Tammela socken belägen Nerdre Sääksmäki Häräd af Tavastehus län. 1842. Tammela (2131 01 Ia) Pitäjänkartasto. Maanmittaushallituksen historiallinen kartta-arkisto. Kansallisarkisto.

Kuvia

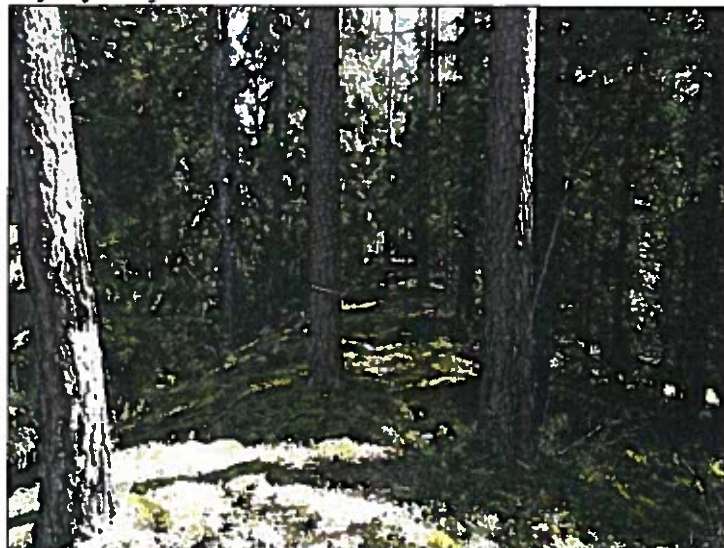


Kynnysharjun itäkärkeä.

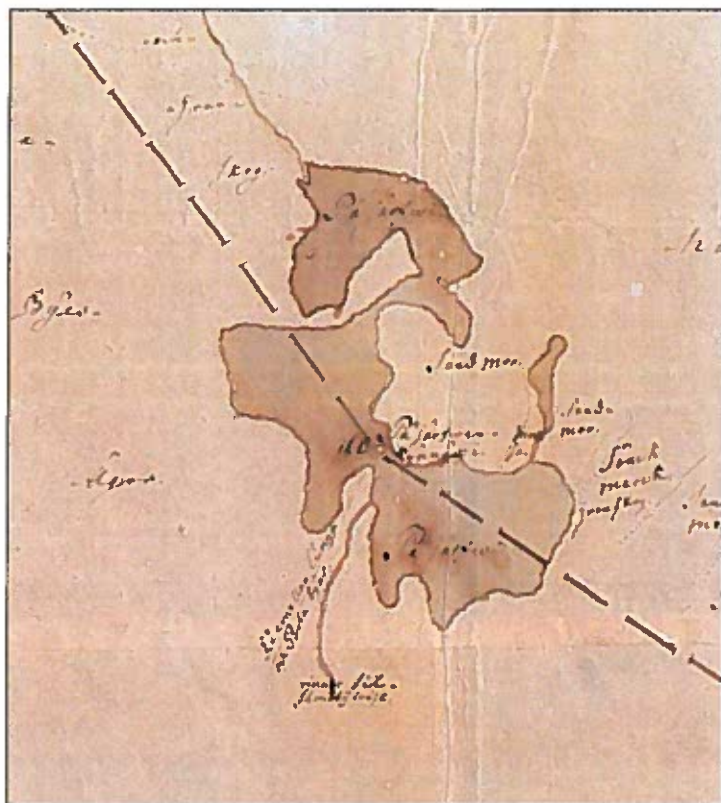


Rantametsää Kynnysharjun eteläpuolella

Alla: Kynnysharjun lakea kaukana rannasta alueen länsireunamilla.



Vanhat kartat



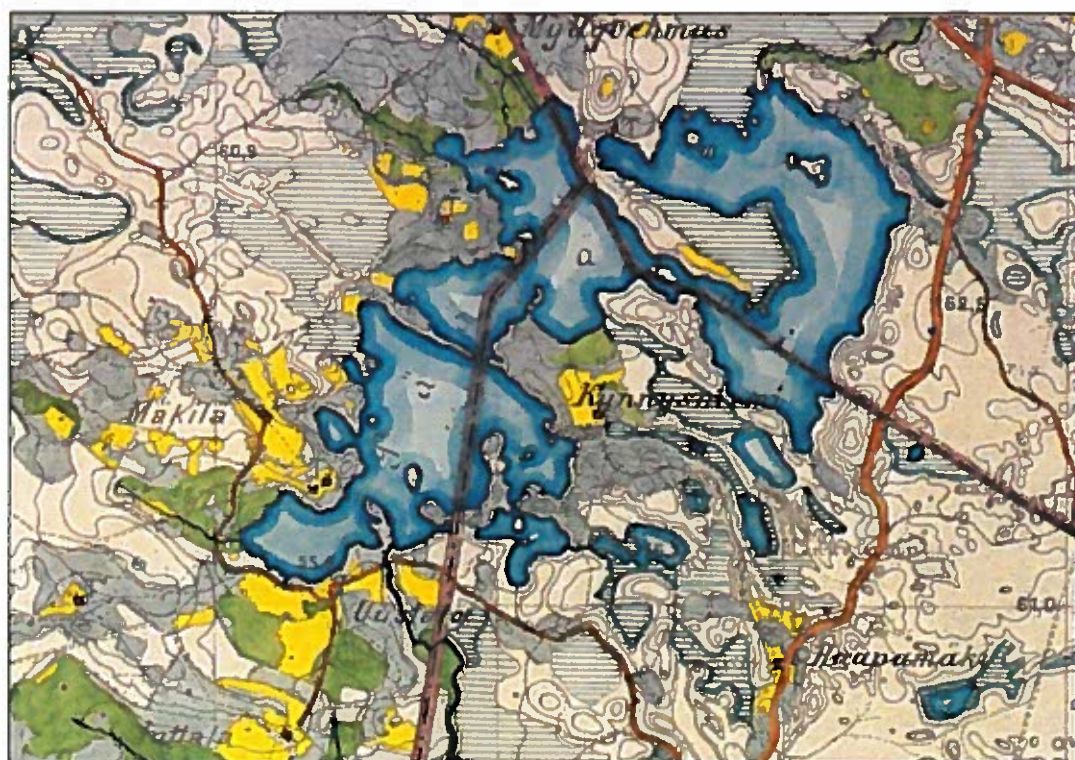
Ote Rengon ja Tammelan rajakartasta (MH 430/--). Kansallisarkisto. Kartta oletettavasti 1700 –l alusta.



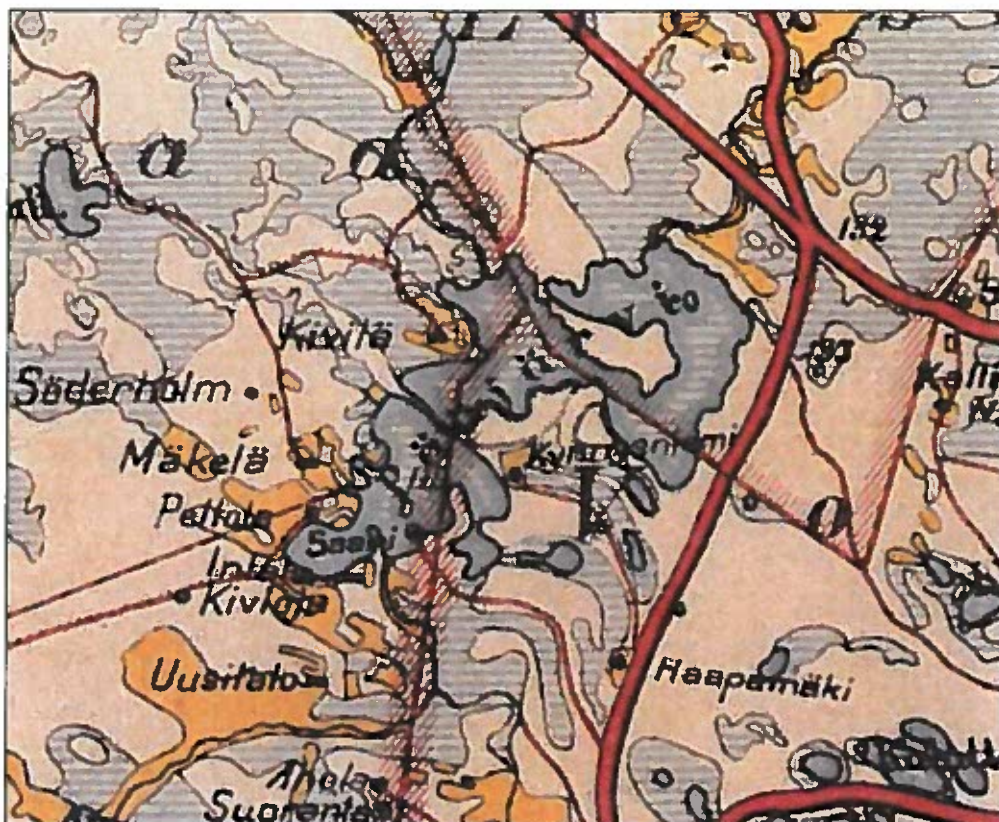
Ote ns. Kuninkaankartasta 1796-1804.



Ote Tammelan pitäjänkartasta vuodelta 1842 (2131 01 la). Kansallisarkisto.



Ote topografiakartasta vuodelta 1884. (Iso Melkutinjärvi XII 25). Kansallisarkisto.



Ote vuoden 1922 taloudellisesta kartasta Tammela (III:5 leb. 2/–). Kansallisarkisto.

Muinaisjäännökset

Tammelan Pääjärvi, Mäkilän tilan (RN:o 17:0) alueella sijaitseva ranta-asemakaava-alue.

Muinaisjäännökset

TAMMELA KYNNYSHARJU (212)

Mjtunnus:

Rau.lk: 2

Ajoitus: kivikautinen

Laji: asuinpaikka

Koordin: N: 6743 206 E: 339 553 Z: 120

X: 6742 441 Y: 2503 014

P: 6746 037 I: 3339 658

Tutkijat: Jussila T 2013 inventointi

Löydöt: kvartsi-iskoksia ja palanutta luuta koekuopista

Sijainti: Pääjärven länsiosassa, länsirannalla, Järven poikki kulkevan Kynnysharjun niemessä, sen etelärannalla.

Kuvaus: Paikalla on harjussa notkelma ja rannan puolella tasanne. Maaperä paikalla on hiekka, jossa hieman kiviä. Kasvillisuus mäntyvaltaista sekametsää. kahdesta n. 4

m etäisyydellä toisistaan olevasta koekuopasta löytöjä: muutama kvartsi-iskos ja palanutta luuta. Rannan tasanne kapenee ja hiipuu lännessä harjun rinteeksi. Idässä harjanne jatkuu luoteeseen erkaantuen nykyisestä rannasta. tasanne samalla kapenee harjun ja rantasuon välillä. Maaperä muuttuu luoteessa hienoa-ineksisemmäksi ja metsä tiheäksi kuusimetsäksi. Rannasta erkanevalle tasanteelle tekemistäni koekuopista ei löytöjä. On ilmeistä, että asuinpaikka rajoittuu harjun notkelman alueelle, painottuen etelärannan puolelle. Rajaus on topografiiaan ja koekuoppiin perustuva hyvä arvio.



Tutkimusalueen rajaus vihreällä. Esihist. asuinpaikat suoja-alueineen merkitty punaisella (pun pallo = löytökohta), tervahauta sininen pallo.



asuinpaikkaa etelään.



Löytökohta lapion kohdalla. Etelään.
Alla kaakkoon.





asuinpaikkaa, alla ja yllä länteen hieman eri kohdista.



TAMMELA KIVILÄ NE (213)

Mjtunnus:

Rau.lk: 2

Ajoitus: kivikautinen (esihistoriallinen)

Laji: asuinpaikka

Koordin: N: 6743 745 E: 339 821 Z: 120

X: 6742 991 Y: 2503 257

P: 6746 576 I: 3339 926

Tutkijat: Jussila T 2013 inventointi

Sijainti: Pääjärven länsiosan pohjoisrannalla, pienen lahden koillispuolella, lahden ja puron välissä olevan laakean harjanteen kaakkoispäässä.

Kuvaus: Paikalla on loivasti kaakkoon viettävä harjanteen pää. Sen kärkiosa kapenee ja hiipuu suohon. Kärjestä muutama kymmenen metriä luoteeseen tehdystä koe-kuopasta löytyi runsaasti palanutta luuta. Kuopassa oli myös vahva n. 20 cm paksu kulttuurikerros. maaperä paikalla on lähes kivetön hiekka. Löytökoekuopan koillispuolella on matala suohon laskeva törmä (kuopasta n. 10 m). Lounaispuolella harjanne laskee loivasti rantakosteikkoon. Lounaisreunalle tehdystä koekuopasta ei löytöjä, mutta kyse voi olla sattumasta. Luoteessa rinne nousee ja maaperä muuttuu kivisemmäksi. Paikan rajaus on topografiaan ja koekuoppiin perustuva hyvä arvio.

Kartta s. 9



Löytökoekuoppa. Koilliseen.



Kaakkoon, vasemmalla törmä, kuoppa oikealla.



Lounaaseen.

TAMMELA KIVILÄ N (214)

Mjtunnus:

Rau.lk: 2

Ajoitus: historiallinen

Laji: valmistus: tervahauta

Koordin: N: 6743 849 E: 339 672 Z: 122

X: 6743 088 Y: 2503 103

P: 6746 680 I: 3339 777

Tutkijat: Jussila T 2013 inventointi

Sijainti: Pääjärven pohjoispään länsipuolen pohjoisrannalla, pienen lahden luoteispuolella rannasta 150 m, harjanteella olevassa matalammassa kohdassa.

Huomiot: Tervahauta, halk. 9 m, pyöreä, laakean suppilomainen vajaan metrin syvä keskeltä. Ei ränniä. Kyseessä on ns. keskuskuopallinen "alkeellinen" tervahauta, josta terva nostettu lippoamalla.

Kartta s. 9



Tervahauta tiheässä metsikössä, länteen.



Tervahauta tiheikössä, lounaaseen.



Kaakkoon.



Itään.